

6. Pourquoi et comment regrouper les bateaux

◆ Pourquoi

Sérénité : Quand le nombre d'inscrits le permet et lorsqu'il y a coexistence de bateaux de masses et vitesses très différentes sur un même parcours, il peut être souhaitable de diviser et de regrouper les bateaux de performances similaires sur des départs ou des parcours spécifiques.

Efficacité : Pour le comité de course, sur une régates importante, ces regroupements permettent également d'accélérer les procédures. Pour les coureurs, les temps d'attente sont limités à la fin des courses.

Sportivité : Le principe des compensations de performance par un rating n'est pas une science exacte malgré l'expérience accumulée sur le sujet depuis 2 siècles. Le respect d'un certain nombre de contraintes simples qui ont été prises en compte lors de l'établissement des ratings tels : la géométrie du parcours, les temps de parcours et des groupes de vitesse cohérents permet de limiter les incertitudes.

Il est important pour les régatiers de pouvoir suivre leur performance lors de la régates à travers les listes d'inscription et des classements en temps réels et compensés lisibles.

◆ Comment

Les groupes de vitesses ne sont pas impératifs, s'ils sont envisagés, il est recommandé d'utiliser le principe indiqué dans les tableaux 1 et 2.

Pour des raisons de sérénité ou d'animation spécifique, les supports des très jeunes peuvent faire l'objet d'un groupe spécifique "Kids".

Il sera possible de définir des départs ou des parcours spécifiques propres à chaque groupe de vitesse.

Les régates Grade 5C sont ouvertes à tous les bateaux sans distinction de groupe de vitesse (sauf impératif de sécurité)

Le Championnat de France IND Grade 3 est ouvert aux 3 groupes de vitesse light, médium et fast.

TABLEAU 1 : LES GROUPES DE VITESSE

A partir d'un nombre de bateaux conséquent, le regroupement des participants en "groupe de vitesse" peut être envisagé. Quatre groupes de vitesses ont été créés et sont issus de la table des rating de la FFVoile sur le principe suivant :

"Kids" : 1500-1350 (principalement les bateaux des plus jeunes régatiers) - **"Light" : 1350-1100**
- **"Medium" : 1100-1000** - **"Fast" : Rating < 1000**

Les quatre groupes concernent aussi bien les dériveurs solitaires que les dériveurs doubles

Accéder à la  table des ratings FFVoile :

TABLEAU 2 : GROUPES ET MINIMA

Régate	Validation	Un groupe	Deux Groupes		Trois Groupes
Grade	Nbre Mini Equipages	Commun	Light / Medium	Medium / Fast	Light / Medium / Fast
3	15		Exception (*)	Exception (*)	10 mini /groupe
4	12	Exception(*)	10 mini /groupe	10 mini /groupe	10 mini /groupe
5A	7	5 mini	10 mini /groupe	10 mini /groupe	10 mini /groupe
5B	7	5 mini	10 mini /groupe	10 mini /groupe	10 mini /groupe
5C	5	5 mini			

Exception (*) : Si exceptionnellement moins de 12 bateaux par groupe, fusion de 2 groupes

Toutes ces informations sont disponibles et téléchargeables sur l'Espace Voile Légère à la rubrique "Autour de la régates" : <http://espaces.ffvoile.fr/voile-legere/autour-de-la-regate.aspx>

L'INTERSERIE DERIVEURS MODE D'EMPLOI SÉRÉNITÉ, EFFICACITÉ, SPORTIVITÉ

Intersérie et Monotype, deux activités complémentaires au service de l'animation.

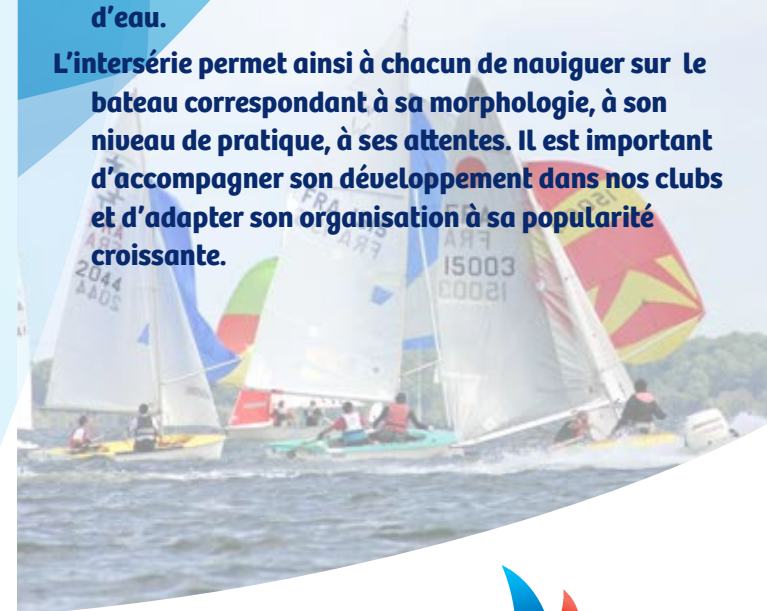
En 2014, plus de 4300 licenciés de la FFVoile ont participé en dériveurs à des régates intersérie.

Le succès de l'intersérie correspond à une réalité de la pratique de la régates

Face à des conditions économiques difficiles et une réduction du temps disponible pour les loisirs, le régatier français se tourne davantage vers une pratique de proximité.

Depuis 50 ans, un grand nombre de séries a été créé, les bateaux vieillissent bien, ce qui se traduit par une grande diversité de dériveurs sur nos plans d'eau.

L'intersérie permet ainsi à chacun de naviguer sur le bateau correspondant à sa morphologie, à son niveau de pratique, à ses attentes. Il est important d'accompagner son développement dans nos clubs et d'adapter son organisation à sa popularité croissante.





L'INTERSÉRIE TEMPS RÉEL ET TEMPS COMPENSÉ

Une régata intersérie diffère d'une régata monotype parce qu'elle fait courir des bateaux de performances diverses. Nous proposons deux approches de l'intersérie :

La 1^{ère}, la plus simple à mettre en oeuvre, est l'**intersérie en temps réel**. Tous les bateaux partent ensemble et sont classés en temps réel. Cela s'appelle la "**Classe Libre**" et permet très facilement de "jouer" en Club, entre amis.

La 2^{ème} approche est plus élaborée, elle est utilisée pour prendre en compte les différences de performances entre les bateaux. C'est l'**intersérie en temps compensé**, nous en décrivons les principes d'organisation ci-après :

1. Inscription de la régata au calendrier fédéral

- Qu'elle soit organisée en intersérie temps réel ou temps compensé, l'épreuve sera inscrite au calendrier fédéral en IND (intersérie dériveur).



2. Inscriptions des coureurs à la régata

- Indiquer les types de bateau et leurs ratings sur la liste des inscrits.
- Afficher la liste des inscrits (s'il y a lieu par groupe de vitesse) avant le 1^{er} départ.
- Editer les feuilles d'émargement (s'il y a lieu par groupe de vitesse).

- Préparer les feuilles de pointage en accord avec le Comité de Course.
- Informer les coureurs des règles spécifiques à l'intersérie dériveurs. Celles-ci définissent les conditions de course et la conformité du matériel avec les spécificités de l'intersérie. Vous pouvez télécharger ces règles ici :
- Les timbres de classe ne sont pas obligatoires.



3. Le parcours

- Les ratings étant établis pour compenser les performances des bateaux, sur un parcours «moyen», il est important de respecter certaines normes de parcours pour garantir l'équité.

◆ Géométrie

- Quelque soit le type de parcours, fermé (parcours construit) ou ouvert (parcours type raid ou longue distance) il est recommandé d'équilibrer les bords de près et de portant.

◆ Temps de parcours

- Il est recommandé de privilégier un temps cible de 30-40mn pour le bateau le plus rapide : des parcours trop courts pénalisant les "fast" (et inversement).
- * Le temps limite pour finir après le premier (fermeture de la ligne d'arrivée) sera calculé en temps compensé afin de ne pas exclure les bateaux les plus lents. (voir encadré)
- Vous pouvez télécharger ici, la fiche pratique des «courses en temps moyen au tour» qui minimisent l'impact météo et les temps d'attente entre les courses.



4. Après la/les courses du jour

- Afficher les résultats (s'il y a lieu par groupes de vitesse)
- Indiquer le temps réel et le temps compensé sur les feuilles de résultat,

5. Le classement

- Un classement IND officiel (s'il y a lieu par groupes de vitesse) sera réalisé.
- Les minima de participation pour la prise en compte d'un résultat dans un Classement Fédéral sont ceux décrits dans "La procédure d'établissement du calendrier fédéral".
- Les points acquis dans ces classements sont pris en compte dans les classements nationaux des classes FFVoile.
- Des classements d'animation pour une remise des prix par type de bateaux, par catégorie d'âges, par sexes etc...peuvent être extraits du classement intersérie. Ceux-ci, non officiels, sont extraits sans recalcul des points et ne sont pas transmis à la FFVoile.

*** FORMULE TEMPS LIMITE**

Temps limite cible en mn X Rating du bateau le plus lent
Rating du bateau le plus rapide

Temps limite IND = $\frac{\text{Temps limite cible en mn} \times \text{Rating du bateau le plus lent}}{\text{Rating du bateau le plus rapide}}$

Temps limite cible = environ 1/3 du temps de course estimé du bateau le plus rapide

EXEMPLE

Temps de course : 30 mn
 Bateau le plus lent : Vaurien - 1200
 Bateau le plus rapide : Laser 4000 - 900

Temps limite cible = 10 mn (= 1/3 de 30 mn de temps de course)

*Temps limite IND = $\frac{10 \text{ mn} \times 1200}{900}$

*Temps limite IND = 13 mn